

# MØLLESKOLENS KONTRAKT 2022

## Indhold

<b>MØLLESKOLENS KONTRAKT 2022</b> .....	1
OM MØLLESKOLEN OG DE TRE UDVIKLINGSSPOR .....	2
Samfundet og Mølleskolens vision. ....	5
En ugentlig projektdag .....	6
Autentiske læreprocesser motivation og flow .....	7
Kompetencekompas til det 21. århundrede .....	8
Trivselstruktur på Mølleskolen .....	8
Inklusion .....	8
Hvad forstår vi ved inklusion? Hvem er det for, og hvis opgave er det? .....	9
Trivselsvejlederteamet .....	9
Trivselstimer .....	10
Samarbejde mellem skole og hjem .....	10
Visuel model af trivselsstrukturen .....	11
En sund madordning .....	11
Læringsrum .....	12
Model for strategi og vision for skoleåret 21-22 .....	13

**Spør 1 – Bedre eksekvering af byrådets beslutninger**

**Spør 2 – God ledelse og bæredygtig organisation**

**Spør 3 – Opfølgning på virkning for borgerne**

**I forhold til sporet ”bedre eksekvering af byrådets beslutninger** kan vi som eksempel nævne, at Mølleskolen har overtaget det gamle bibliotek i Ry med målet om at omdanne det til et trivsels-, lærings- og kulturhus i samarbejde med Ungdomsskolen og Kulturskolen. Huset er døbt Mølløværket og tanken er, at alle borgere i Ry skal have glæde af huset, samtidig med at vi vil udvikle en ny form for fritidstilbud. Dette arbejde er i fuld gang.



Et andet eksempel er principper for overgange og sammenhæng mellem børnehaven og skole. Vi vil i dette skoleår formulere principper herfor sammen med Børnehaver i Ry og Knudsøskolen. En klar styrkelse af vores tværfaglige samarbejde. Følgende skal beskrives i principperne: Fælles vision for sammenhænge. Plan for overleveringer. Praktikdage og øvrige muligheder for børnenes kendskab til skolen. Skoleudsættelse og børn til skoletilbud uden for almen.

Figur 1

**I forhold til sporet "God ledelse og bæredygtig struktur"** kan vi som eksempel nævne at vi frem mod næste skoleår vil have et særligt fokus på det ledelsesspænd som vi har i organisationen. Vi har stigende elevtal, hvilket bl.a. betyder at vi er i gang med at blive til en 4 sporet indskoling. Vores nuværende 0. og 1. årgang har således allerede 4 spor, og vi forventer at denne udvikling fortsætter. Det betyder at vores indskolingsleder får flere medarbejdere under sig. Med udgangspunkt i ovenstående vil vi analysere ledelsesspændet blandt vores afdelingsledere, og på baggrund af dette foretage de nødvendige handlinger inden næste skoleår (August 2022).

Sygefraværet på Mølleskolen har været nedadgående igennem de sidste 3 år. (Se figur 2). Skolens ledelse og LMU har fulgt det nøje, og vil naturligvis fortsat gøre det. Sygefraværet er steget i de sidste 3 måneder. Det har vi dog forklaringer på, bl.a. ift. 4 langtidssygemeldinger, hvoraf kun den ene er stressrelateret. LMU og ledelsen vil bruge resultat for dette års 3 i 1 APV, til at lave indsatser og handleplaner ift. fortsat at holde sygefraværet på et lavt niveau. Målet for 2022 er at vi holder os på det lave niveau fra første halvår af 2021 (Under 3 %).



Figur 2

**Ift. sporet opfølgning på virkning for borgerne** kan vi som eksempel nævne vores arbejde med den nationale trivselsundersøgelse. Alle landets elever bliver en gang om året spurgt til deres trivsels og motivation i folkeskolen. Desværre siger tallene pt. at næsten halvdelen af de elever, der forlader folkeskolen efter 9. klasse, er helt eller delvist demotiverede. Det er en tendens, der også ses på Mølleskolen. Vi har tænkt os at bryde med denne tendens, bl.a. vha. af de udviklingstiltag, der er beskrevet senere i denne kontrakt. Vores vigtigste måleredskab til dette er netop trivselsundersøgelsen. På figur 3, 4 og 5 ses nogle af de redskaber, vi bruger til dette.



Figur 3

## Handleplan ifm national trivselsundersøgelse 2021

Klasse: \_\_\_\_\_ Kontaktlærere: \_\_\_\_\_

<b>S</b> ammenhæng	I forbindelse med den nationale trivselsundersøgelse i foråret 2020 har vi i 7.a. arbejdet sammen set på resultaterne og fundet frem til at vi gerne vil arbejde med, hvordan vi kan hjælpe hinanden med, ingen går du rundt og er bange for at blive til grin i skolen.  Det har vi valgt fordi, man føler sig dum, når man er utryg.
<b>M</b> ål	Ingen i 7.a skal gå og være bange for at blive til grin i skolen.  Andre skal være misundelige på, at vi går i 7.a ☺
<b>T</b> iltag	Vi laver propagandaplakater, som vi hænger op for at minde os selv og hinanden om, at det er vores mål. Vi kaster positive håndtegn, når nogen prøver uden at lykkes. Lærerne anerkender fejl, som en vej til læring.  (Forældre kan evt. inddrages)
<b>T</b> egn	Mere mod i undervisningen og frikvarterne.  Alle kan snakke med alle.
<b>E</b> valuering	Vi evaluerer på det hver fredag i morgenbådet. Duksene er ordstyrer på evalueringen.

Figur 5

## Vurdering af resultater fra trivselsundersøgelse 2021

Klasse: \_\_\_\_\_ Kontaktlærere: \_\_\_\_\_

Ved læsning af resultaterne fra den nationale trivselsundersøgelse er vi blevet opmærksom på fig. positive og negative ting ved elevernes trivsel.

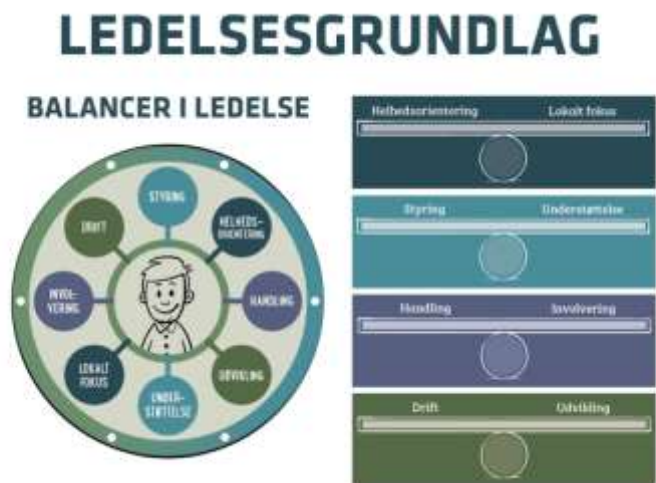
Dét er positivt	Dét kan vi forbedre

Det her under vi os over, og er derfor nysgerrige på ...

Figur 4

Mølleskolen vil fortsat sikre åbenhed mod samfundet og fortsætte sit gode samarbejde borgere, lokale virksomheder og foreningslivet for at støtte op omkring udviklingssporene på bedst mulig vis. Samtidig vil vi i 2022 tage det nye ledelsesgrundlag i brug, med et fokus på de nødvendige balancer i ledelsen på Mølleskolen. Ledelsesgrundlaget vil være en del af de kommende LUS, og det vil hen over året blive tematiseret på ledelsesmøderne, hvor vi bl.a. vil se på den enkelte leders ledelsesspænd

Figur 6



Det vil i gennemgangen af de strategiske indsatsområder i kontrakten være tydeligt, at Mølleskolen anvender de tre udviklingsspor aktivt

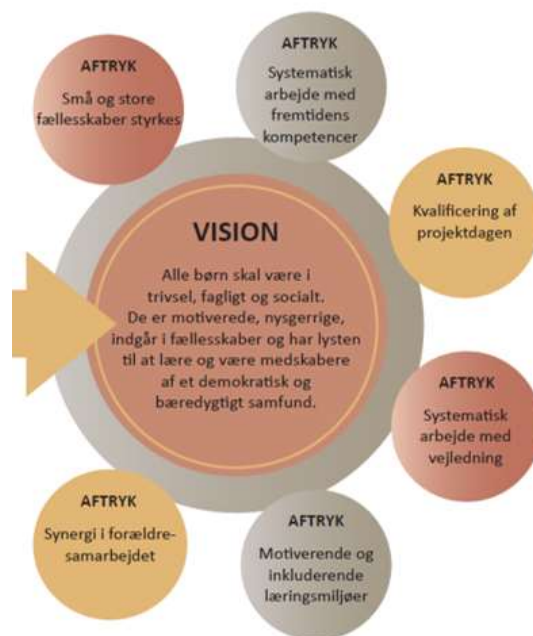
## Samfundet og Mølleskolens vision.

Vi har et kæmpe ansvar for at lave tidssvarende uddannelser – at danne og uddanne børnene til fremtidens demokratiske samfund.

De børn, der starter på Mølleskolen i august 2020, går ud af skolen i 2030, og vil leve deres voksne liv med studier og beskæftigelse i fremtidens demokratiske samfund. Når vi ser os omkring i den verden, vi kender i dag, har den ændret sig, meget er i gang med at ændre sig, og meget er i gang med at ændre sig meget hurtigt. Vi lever i en global virkelighed, hvor vores liv, natur, økonomi og meget mere på alle måder afhænger af hinanden. Vi har store kriser i vores globale samfund omkring fødevarer, naturens ressourcer, klima, pandemier og meget andet. Samtidig har vi store muligheder for transparens, videndeling og teknologi til forbedring af vores liv. Det er yderst svært at spå om de kompetencer, der bliver nødvendige og værdifulde for vores børn i deres unge voksenliv for slet ikke at tale om senere i deres liv – både fagligt og menneskeligt. Man kan roligt sige, at arbejdslivet og de funktioner, vi skal bestride i fremtiden ændrer sig, og det er svært at spå om, hvad man lever af i 2040. Rigtig mange af de jobs, vi har i dag, eksisterede ikke for 10 år siden, og størstedelen af de erhvervs-mæssige funktioner, som vores børn kommer til at bestride, er formentlig ikke skabt endnu. Det er derfor afgørende vigtigt, at vores børn – og vi – bliver gode til at navigere i foranderlighed, udvikler handlekompetencer og selvberoenhed i forhold til et komplekst samfund, hvor livslang læring er afgørende nødvendigt.

Det gode spørgsmål er, hvad elever har brug for at lære i dag: Der er brug for at kunne forbinde sig til andre mennesker og vidensmiljøer. Der er brug for at kunne arbejde kreativt og innovativt; at kunne omstille sig og lære nyt. Viden har aldrig vokset og forandret sig så hastigt nogensinde før i verdenshistorien som nu.

Folkeskolens formål er omdrejningspunktet for skolens virke. Her er fordybelse, virkelyst, åndsfrihed, stillingtagen, ligeværd og demokrati centrale begreber. Disse begreber går hånd i hånd med det, man i skoleverdenen kalder det 21. århundredes kompetencer. Derfor er omdrejningspunktet i Mølleskolens vision motivation, nysgerrighed, læringslyst, trivsel og medskabelse af et demokratisk bæredygtigt samfund. Herudover har vi et allerede etableret samarbejde mellem Mølleskolen og de 3 fødeskoler: Gl. Ry, Bjedstrup og Knudsøskolen, hvor vi eksempelvis afholder et fælles bestyrelsesmøde hvert år i januar.



Figur 6 - Mølleskolens vision

## En ugentlig projektdag

Mølleskolen sætter kreativ, virkelighedsnær problem- og projektbaseret læring som den pædagogiske ramme for skolens ugentlige projektdag. Ressourcemæssigt bidrager alle fag til dagen sammen med den understøttende undervisning. Dagen er derfor ikke tænkt som en fagdag, men som en dag hvor sagen, emnet, eller projektet er i fokus.

Eleverne bliver aktive aktører og producenter. På Mølleskolen lægger vi vægt på tematiske helheder med virkelighedsnær læring i autentiske situationer. Læring sker i virkelighed og med virkelige problemer, løsninger, output og publikum, som driver en solid opbygning af viden, færdigheder og kompetencer. Vi er en skole, hvor eleverne spiller en aktiv rolle i egne læreprocesser og inddrages i skolens udviklingsprocesser.

Projektdagene skal være med til at udvikle elevernes praksisfaglige kompetencer, hvor de øver sig i at skifte mellem del og helhed. Det skal være sjovt at gå i skole, det skal være motiverende, pirre nysgerrigheden, rumme overraskelser og være meningsfuldt for den enkelte.

Når vi i Visionspilen har valgt aftrykkene: Kvalificering af projektdagen + Systematisk arbejde med fremtidens kompetencer, er det fordi, vi ser, at der udvikles mange og spændende projektdage og forløb, og at tiden nu er til en kvalificere dem.

Vi tror på en motiverende effekt ved at give Autens-modellen: Fremtidens kompetencer, en mere central placering i både forberedelsen, gennemførslen og evalueringen af projektdagene.

Designcirklen forstår vi som en metode, der med fordel kan benyttes på projektdagen i et samarbejde med eleverne.

For at understøtte disse aftryk, har vi valgt en systematik, og en evalueringsform som er rammen i kommende skoleår. Samtidig igangsætter vi et udviklingsforløb i samarbejde med Lene Tanggaard.

Kalender	Indhold	Agenda:
Juni 21	TUS Struktureret samtale mellem team og ledelse.	Fælles refleksion ift det professionelle teamsamarbejde.
1. kvartalsmøde Uge 32	Planlægning af projektdage med udgangspunkt i Autens-modellen "Fremtidens kompetencer"	Evaluering løbende og/eller forud for planlægningsmødet.
Pædagogisk week-end 17.-18/9	Kick på udviklingsforløb omkring projektdagen med Lene Tanggaard	Forløbet fortsætter på tirsdagsmøder (Se pæd. Kalender) Og rundes af på fyraftensmøde den 27/10
2. kvartalsmøde	Planlægning af projektdage med udgangspunkt i Autens-modellen "Fremtidens kompetencer"	Evaluering løbende og/eller forud for planlægningsmødet.
Januar 22	TUS Struktureret samtale mellem team og ledelse.	Fælles refleksion ift. det professionelle teamsamarbejde.
3. kvartalsmøde	Planlægning af projektdage med udgangspunkt i Autens-modellen "Fremtidens kompetencer"	Evaluering løbende og/eller forud for planlægningsmødet.



4. kvartalsmøde	Planlægning af projektdage med udgangspunkt i Autens-modellen "Fremtidens kompetencer"	Evaluering løbende og/eller forud for planlægningsmødet.
-----------------	--	--

## Autentiske læreprocesser motivation og flow

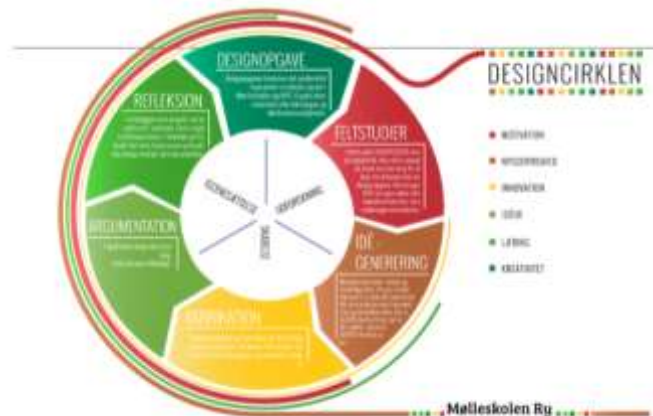
På Mølleskolen har vi et formaliseret samarbejde med Hans Henrik Knoop, som bl.a. forsker i flow og motivation i skolen. Hans forskning peger bl.a. på at kropslig bevægelse, hands on, sociale relationer, meningsfuldhed, kvantitet og tyngde, æstetik m.m. har positiv indflydelse på motivation og læring.

I skoleåret 20-21 kom samarbejdet til udtryk i vores perspektiv på projektdagen, om hvordan eleverne motiveres og får lysten til at lære. I skoleåret 21-22 kommer det også til udtryk ifm. udviklingen af læringsforløb til Almas Intelligente Have. I skoleåret 22-23 vil Hans Henrik Knoop lave forskning på baggrund af vores praksis, så vi kan blive endnu klogere på om vores praksis i virkeligheden skaber den forandring, vi ønsker.

Vi har derfor fokus på at koble læring til handling og således gå skridtet fra passiv viden til aktive kompetencer. At sætte praksis og handling på læring bringer skolen derhen, hvor læring fremtræder som brugbart, relevant og konkret, samtidig med at det forankres på helt anden vis hos eleven til brug i mange sammenhænge. Derfor gør vi en dyd ud af at lære gennem kreative processer og skabe output af elevernes arbejde i en virkelig ramme.

Fabrikation er et centralt element i læringsprocesserne.

Som metode er vi inspireret af fablab@SCHOOL-konceptet, som fokuserer på det 21. århundredes kompetencer. Grundideen med Fablab er at træne i teknologisk mestring samt at lære eleverne at se sig selv som problemløsere ud fra en Design tænkning. (Se figur 7). Målet er, at de ikke bare kan bruge teknologien, men også kan tænke den ind i problemløsning i deres hverdag bl.a. ved brug af designcirklen.



Figur 7

## Kompetencekompas til det 21. århundrede

Der er brug for langt mere end traditionel faglighed for at lykkes med et liv i en verden, der er i konstant og hastig forandring. Der er brug for at udvikle både mindset og personlige, sociale, kulturelle og faglige kompetencer. Til gengæld er der uanede potentialer for at skabe sig positive fremtider i et væld af retninger baseret på lyst, interesse, som skolen værner om.

Når elever går ud af Mølleskolen efter 9. årgang ønsker vi, at de har:

- Viden om, hvordan de lærer bedst individuelt og i fællesskab, og har gode mentale strategier
- Kompetencer til at navigere i en kompleks verden
- Kendskab til egne styrker, potentialer og udviklingsområder
- Udviklet et growth mindset
- Empati på lokal og globalt plan



Figur 8

Vores læreplan på Mølleskolen tager afsæt i de nationale læringsmål for folkeskolen i ligeværdig kobling med det, vi kalder det 21. århundredes kompetencer, og elevens personlige læringsmål og ikke mindst at lære at lære, visualiseret i figuren fra Autens. (Figur 8)

Hver elev har inden for denne ramme mulighed for – i samarbejde med sine forældre og skolen – at udvikle sin særlige profil og tage gradvist selvstændigt hånd om at være leder af eget liv og læring ind i fællesskaber.

En del af vores elever har brug for meget tydelige rammer og hjælp til selvledelse, mens andre vokser med stor handlefrihed. Skolen støtter hver elev efter den enkeltes behov og gør sit bedste for, at selv elever med umiddelbart stort behov for struktur og ledelse gradvist hjælpes til at kunne tage større ansvar selv.

Det er bl.a. den nationale trivselsundersøgelse der kan give os et tegn på, om vi når de mål som beskrevet i dette afsnit.

## Trivselstruktur på Mølleskolen

### Inklusion

I skoleåret 20/21 begyndte vi en ny trivselsstruktur på Mølleskolen. Strukturen er blevet godt modtaget i alle afdelinger. Trivselsvejledernes tætte kontakt med lærerne i egen afdelingen samt kendskabet til klasserne og forholdene omkring elevgruppen, har vist sig at bidrage til kvalificeret sparring og understøttelse af fællesskaber og individer, der udfordres af skoledagen. Strukturen fastholdes derfor i kommende skoleår, men justeres, så der tilføres flere timer til udskolingen, hvor tiden har vist sig ikke at være tilstrækkelig qua antallet af elever, klasser og kollegaer. I udskolingen tilføres trivselsteamet derfor en pædagog,



hvis timer fordeles mellem hjemmeundervisning samt øvrige udførende funktioner som aftales med trivselsvejlederne og afdelingslederen. Samtidig har vi et tæt samarbejde med PPR, med udgangspunkt i deres nye betjeningsfokus. Vi har således en løbende tæt dialog, og har samtidigt i gang en proces med et fælleskompetenceløft af trivselsvejledere, PPR konsulent og psykolog, samt ledelsen. Mølleskolen er den skole i kommune der inkluderer færrest elever. Denne position vil vi gerne fastholde, bl.a. vha. af de tiltag der beskrives herunder.

### Hvad forstår vi ved inklusion? Hvem er det for, og hvis opgave er det?

Inklusion betyder faglighed og trivsel og folkeskolens pædagogiske personale har til opgave at arbejde for, at ALLE elever trives fagligt og socialt. (Kilde: UVM)

Det handler om:

- At alle elever får en værdig position, og at alle elever deltager og oplever sig værdifulde i skolens faglige og sociale fællesskab.
- At alle elever opnår størst mulig læring både fagligt og socialt og i forhold til deres forudsætninger.
- At der udvikles et fælles sprog om Mølleskolens forståelse af inklusion. Sproget skal understøtte børnenes adfærd og væren for herigennem bedre at kunne møde forældre og børn. Sproget skal ligeledes understøtte velbegrundede pædagogiske valg, der tilgodeser ALLE børns læring og trivsel.

Arbejdet med *"Alles trivsel"* er fortsat *"Alles opgave"* og vigtigst, ingen skal opleve at stå alene med opgaven. Til at understøtte den enkelte lærers og pædagogs daglige trivselsarbejde og de særlige indsatser, har vi nogle medarbejdere, med specielle kompetencer inden for feltet, som vi ser muligheder i at give et større rum og plads til udfoldelse.

### Trivselsvejlederteamet

Oversigten over Mølleskolens trivselsvejleder team fremgår af nedenstående grafiske model. Trivselsvejlederne vil også fortsat have en koordinerende, en vejledende og udøvende funktion.

Konkret betyder den nye organisering, at trivselsteamet organiseres med to medlemmer i fire afdelinger. Det skal understøtte en mere systematisk koordinering og opfølgning på indsatser. Vejledning/sparring, og trivselsindsatser løses derved tættere på opgaven.

Trivselsvejlederen får dermed både en koordinerende funktion, en vejledende funktion og en udøvende funktion.

**Koordinerende funktion:** koordinering og prioriteringer af indsatser i afdelingen i tæt kontakt med afdelingsleder. Samarbejde med tværfaglige samarbejdspartnere.

**Vejledende funktion:** Vejledning og sparring ift. udvikling af praksis og trivselsindsatser vedr. enkelte børn og grupper.

Trivselsvejledernes kompetencer bringes i spil i det professionelle teamsamarbejde. Heri gennem udvikles i fællesskab redskaber og strategier for faglig og social trivsel målrettet enkelte børn og klasser. Tværfaglige samarbejdspartnere inddrages i vejledningen efter behov.

**Udøvende funktion:** Konkrete trivselsindsatser for enkelte børn eller grupper, brobygning mellem afdelinger og Co-teaching i forbindelse med udvikling af praksis.

### Trivselstimer

Foruden trivselsvejlederne fastholdes antallet af trivselstimer på de enkelte årgange, hvor hver årgang cirka har to lærere, der hver har tre lektioner. Målet med disse lektioner er at kunne lave holddeling på årgangen eller arbejde med co-teaching i de enkelte klasser i afgrænsede perioder efter behov.

Derforuden har alle årgange i indskolingen og på mellemtrinnet fortsat trivselstimer som læses af pædagerne. Formålet er at skabe en større fleksibilitet og professionalisering ift. til indsatser på årgangen i et tæt samarbejde med afdelingens trivselsteam.

### Samarbejde mellem skole og hjem

Stærkt samarbejde mellem skole og hjem skaber stærke og sunde fællesskaber, hvor alle børn trives fagligt og socialt.

Allerede når børn begynder på Mølleskolen, inddrages forældrene i Mølleskolens forventninger til, hvordan de kan støtte deres børn i at kunne indgå og bidrage til sunde og stærke fællesskaber. Og hvilke forventninger forældrene kan have til os.

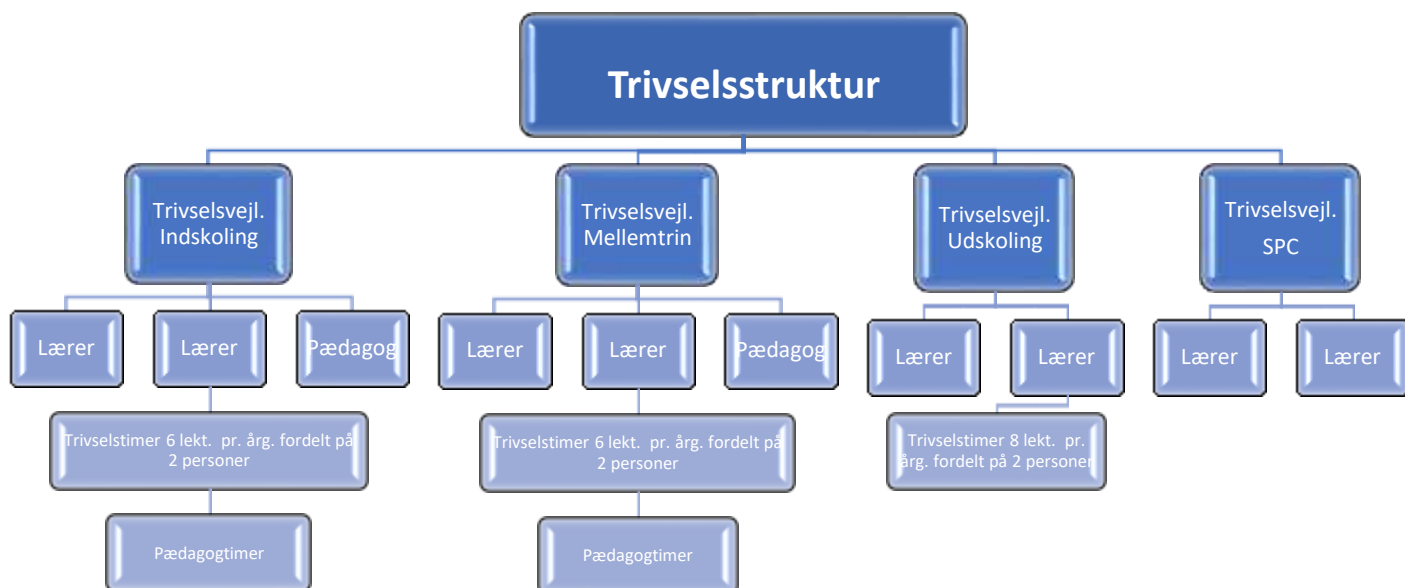
Derfor vil vi fortsætte med at italesætte forældrenes betydning og gensidige forventninger til samarbejdet, når vi mødes med nye forældre til kommende skolestartere og kommende 7. årgang. Emnet tager udgangspunkt i skolebestyrelsens Princip for skole/hjemsamarbejde

- Vi anser jeres børns læring og trivsel for et fælles anliggende.
- Vi mener et åbent og ærligt samarbejde er et værdifuldt fundamentet.

I skoleåret 19/20 udarbejdede vi en folder til brug ifm. optag af nye elever.

I skoleåret 20/21 blev denne folder suppleret med "Normer og forventninger til god kommunikation mellem skole og hjem." PUF var krumtappen i dette arbejde.

## Visuel model af trivselsstrukturen



Figur 9

## En sund madordning

I skoleåret 19/20 etablerede vi Mølleskolen en sund madordning i samarbejde med firmaet Madfærd. Madfærd er en socialøkonomisk virksomhed, som arbejder for at give flygtninge- og indvandrerkvinder en vej ind på det danske arbejdsmarked. Det gør vi med maden og skolebørnene på Mølleskolen i centrum!

Vi vil give mennesker nye muligheder, styrke lokale fællesskaber og skabe udvikling sammen på tværs af kulturer. Vi samarbejder med professionelle kokke, flygtninge- og indvandrerkvinder, lærere og elever om sunde måltidsløsninger, der styrker elevernes sundhed, indlæring, kulturforståelse og madmod.



Madfærd skræddersyer måltidsløsninger og madskoleordninger til Mølleskolen.

I Madfærds Madskole er eleverne med i køkkenet og producerer lækker, sund og varieret mad til resten af skolen. Det gør vi med afsæt i læringsmålene for madkundskab, så madkundskab bliver en integreret del af dagligdagen i Madskolen. Vi bringer med andre ord læringen ud i praksis.

I Madskolerne stimulerer vi elevernes lyst til at lære på nye måder og får dem til at se egne og andres potentialer i nye sammenhænge – vi bidrager til elevernes alsidige udvikling.

## Læringsrum

De fysiske lokaler som vi opholder os i, har stor betydning for trivsel og læring. Det er vi fortsat nysgerrige på. I nuværende og næste skoleår ønsker vi derfor, at vi retter vores opmærksomhed på vores fysiske rum. Vi har i løbet af de sidste to skoleår haft fokus på de fælles fysiske rammer – herunder skoletorv, madskole, nyt makerspace, og et udendørs eksperimentarium, Almas intelligente have (AIH). Læs mere her: <http://udvikling.ryskole.dk/almas-intelligente-have/>



Figur 10 Almas intelligente have

I de kommende skoleår vil vi også have fokus på klasserummet – hvordan kan vi indrette os og strukturere os i klasserummene, så de bliver endnu bedre læringsrum for eleverne i dagligdagen. Vi vil arbejde med formidlingszoner, stillezoner, gruppearbejdsområder, individuelle arbejdsstationer, osv. Vi vil også i årgangsteams have fokus på den gode klasserumsledelse, således at vi igennem struktur og forudsigelighed skaber endnu bedre forudsætninger for god trivsel og læring. Her hviler vi på både viden og erfaring, både fra almen- og specialområdet – men vi tør også tænke innovativt og eksperimenterende for at prøve nye former og strukturer af.

Vi har helt generelt et særligt fokus på de 6 aftryk, som ses i nedenstående model af vores strategi. De vil blive evalueret i vores forskellige mødefora, LMU, skolebestyrelse og PUF (Pædagogisk udviklingsforum), samtidig med at strategien er omdrejningspunktet i både MUS og TUS

Model for strategi og vision for skoleåret 21-22



Figur 11